

## Massilia Cup du 5 au 7 avril 2019

Course IRC de grade 4 organisée par le CNTL de Marseille, qui est la 1<sup>ère</sup> 'grande compétition' du calendrier IRC Méditerranée. 100 bateaux au départ.

Je l'ai courue cette année en solitaire sur SCHEGGIA pour me frotter aux cadors de PACA dans la catégorie.

Résultat : Peut mieux faire, 6<sup>ème</sup> sur 11 au classement général, derrière les 5 cadors du coin...

Comme ce sont toujours les mêmes qui courent en double ou en solitaire, il y a toujours une très bonne ambiance et une très bonne entente entre les coureurs, même, si, sur l'eau, c'est une lutte acharnée... mais courtoise.

Pour ceux qui connaissent un peu les lieux :

Premier jour : Vu les conditions de vent et de mer (vent d'Est 35 nds prévu dans la nuit de vendredi à samedi et samedi matin), la grande course de 90 milles, en partie de nuit, a été annulée et remplacée par un parcours côtier de 20 milles, vent de secteur SE 9-17 nds :

- départ du château d'If, contournement de l'île de Riou à laisser à tribord, tout cela au louvoyage
- puis spi : nous avons viré la balise Sol MIO (entre l'île de Maire et le Cap Cavau/Frioul) à laisser à tribord, arrivée au Canoubier à laisser à bâbord

Deuxième jour : Départ retardé à l'après midi, donné en rade Nord, près de la jetée du port de commerce, parcours côtier de 20 milles, vent secteur ESE 13-20 nds :

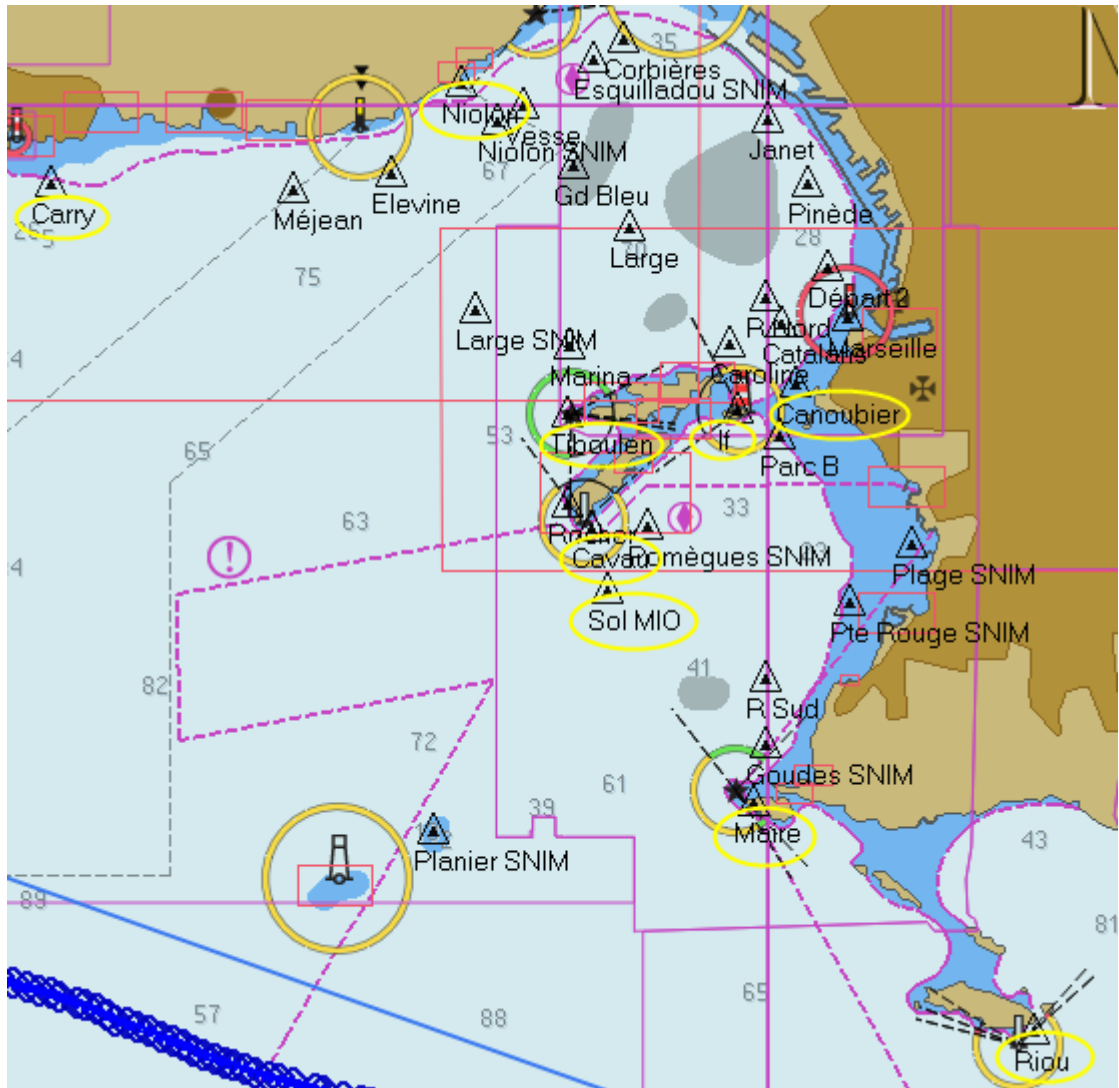
- descente sous spi asy ou code 0 le long du Frioul à laisser à tribord
- remontée sous asy/code 0 puis solent/génois medium vers une bouée 'Large' mouillée entre le Frioul et la côte
- retour au louvoyage vers la bouée de départ
- 2<sup>ème</sup> tour identique du Frioul avant l'arrivée faite au point de départ

Troisième jour : Même lieu de départ que la veille, parcours côtier de 13 milles, vent de secteur NE 4 nds, tombant à 1nd juste après le départ sous spi, pour passer WSW 6-8 nds, même cap mais sous génois..... Le problème a été de se sortir de la zone très très molle de transition du départ.

:

- remontée sur un bord de près vers une bouée mouillée devant Niolon, à laisser à bâbord
- descente au louvoyage vers l'île Tiboulen de Ratonneau (Frioul) à laisser à tribord (passage entre Tiboulen et côte du Frioul), vent tournant au SW
- laisser la bouée Sol MIO à bâbord
- et, pour finir, spi au vent AR vers l'arrivée au Canoubier à laisser à bâbord, vent passant quasiment au S

Jean-Louis DAMBLE



## **SNIM du 19 au 22 avril 2019**

Course IRC de grade 3 organisée par la Société Nautique de Marseille, 2<sup>ème</sup> grande course IRC de la saison, traditionnellement courue pour le week-end de Pâques.

Je l'ai courue cette année en double avec Joëlle BLOTTIN, du CNP/Palavas, sur SCHEGGIA.

Résultat : 5<sup>ème</sup> sur 11 classés, après 7 courses (5 + 1 comptant double, 1 retirée), avec 2 places de 3<sup>ème</sup> et une place de 4<sup>ème</sup> encourageantes.

Les parcours ont été communs avec les 7 solitaires partis 5 mn plus tôt.

Premier jour : départ à 15h en rade Sud pour une grande course d'env. 40 nm (hors louvoyage) avec arrivée de nuit (0h30 pour nous) : laisser l'île de Riou à tribord, contourner l'île Verte (La Ciotat) en la laissant à bâbord, retour en laissant Riou à bâbord, arrivée près de la plage à proximité de la Pointe Rouge.

Vent d'Est 20-25 nds, rafales à 30 nds après Riou, mollissant au retour, passant NE évanescents en fin de parcours, dans la rade. Aller au près avec mer formée (louvoyage sous solent + GV 1ris), retour sous spi + GV haute, fin au louvoyage en rade sous génois medium + GV haute.

Erreur de stratégie qui nous a valu une 8<sup>ème</sup> place comptant double : Il était plus rentable d'aller louvoyer au large après avoir passé Riou, plutôt que de rester dans la baie comme nous l'avons fait, car, même si le vent était plus fort, la houle était plus longue au large et la mer levait moins. Par 3 fois, le bateau a été complètement submergé par une vague, il fallait bien se tenir !!!

2<sup>ème</sup> et 3<sup>ème</sup> jours : 4 parcours côtiers d'une vingtaine de milles plutôt en rade Nord, plus à l'abri de la mer, avec le tour du Frioul pour rejoindre Niolon ou Carry sur la côte Nord.

Vent d'Est, de SE, allant jusqu'au SW, voire brièvement W. De pétrole à 28 nds, parfois sur la même régates... pas commode pour le bon choix de voile d'avant quand on n'a pas d'enrouleur et qu'on est sur mousquetons, on ne peut changer qu'à l'occasion d'un bord de spi car ce changement prend trop de temps.... On a navigué essentiellement sous solent + GV haute.

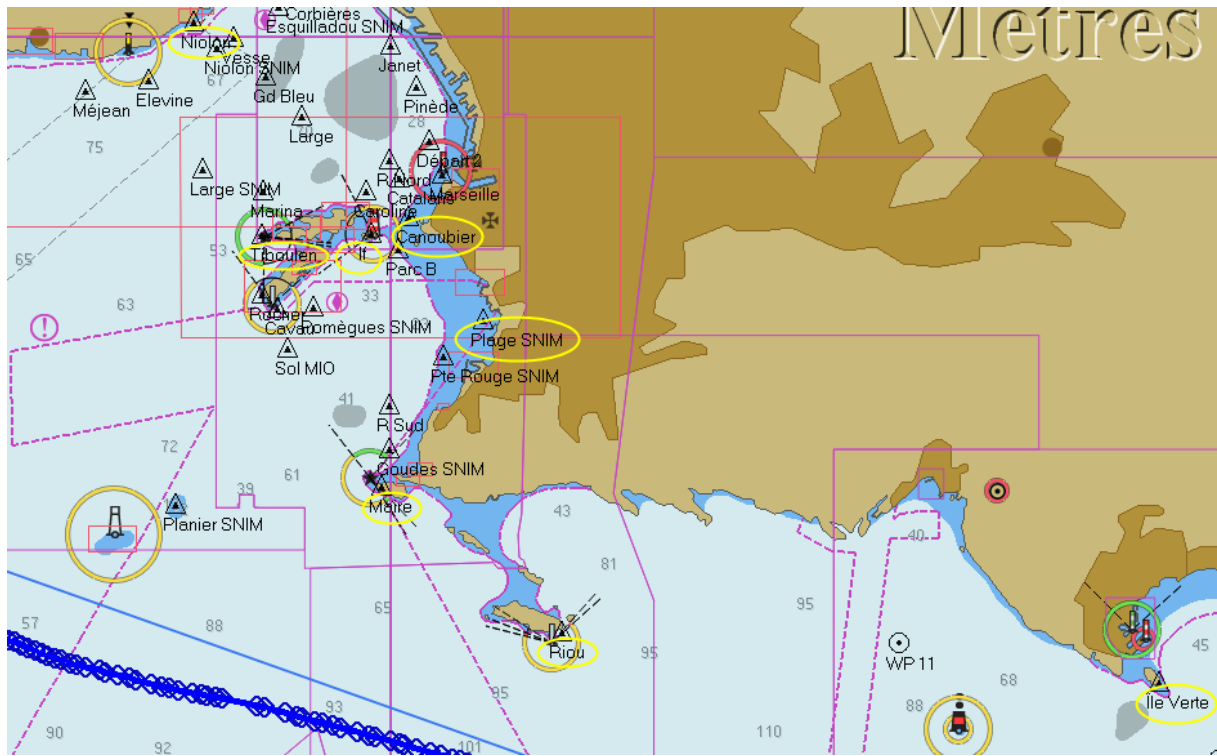
4<sup>ème</sup> jour : Pour clore en fanfare, 1 parcours banane à 2 tours sans dog leg entre le château d'If et la côte de la Corniche de Marseille.

Vent d'Est soutenu 26-35 nds. ORC + GV 1ris.

Tout le monde a gentiment fait ses bords de vent AR avec voiles en ciseaux...

Nous avons été les seuls à envoyer le spi de brise en 2<sup>ème</sup> moitié de 2<sup>ème</sup> bord de vent AR (après l'empannage) pour être sûrs de rester devant le Figaro2 SHAMROCK en temps compensé, mais l'affalage a été plus que chaud : pas facile pour Joëlle d'affaler le spi, même vent AR, par cette force de vent ; je suis allé l'aider à rentrer la toile, mais la côte du Frioul est vite là à cette vitesse... gros stress : il a fallu lofer en grand pour assurer notre sécurité.... Affalage pas très académique....

Le bateau avance bien, nous avons une marge de progression tant en manœuvres qu'en stratégie, mon modeste objectif en double est de rester devant le Figaro 2 SHAMROCK et essayer de battre le jpk 10.10 le plus accessible, à savoir HATHOR 5 des frères VAN GAVER....



Jean-Louis DAMBLE